

**JOURNÉE
MONDIALE DE LA
SENSIBILISATION
À L'AUTISME**

2 AVRIL

JOURNÉE MONDIALE

DE SENSIBILISATION À

L'AUTISME





**JE SUIS NI DJ,
NI CHEF DE CHANTIER !!!
SIMPLEMENT AUTISTE ;)**

Je peux avoir des besoins sensoriels spécifiques
Respectez-les ❤️



**JE SUIS NEUROATYPIQUE,
ET EFFECTIVEMENT,
ÇA NE SE VOIT PAS !!!
SIMPLEMENT AUTISTE ;)**

80% des handicaps sont invisibles

Allons au-delà des apparences ❤️



**NOT CLAPPING,
JUST FLAPPING !!!**

SIMPLEMENT AUTISTE ;)

Il peut m'arriver de faire des gestes répétitifs

Normalisons-les 



**JE SUIS
EXTRAORDINAIREMENT
ORDINAIRE !!!**

SIMPLEMENT AUTISTE ;)

Je ne suis pas nécessairement ou "déficient" ou "génie"

L'autisme est un spectre, pas une échelle 



**JE SUIS NI MAL ÉLEVÉ,
NI CAPRICIEUX !!!
SIMPLEMENT AUTISTE ;)**

Je peux réagir intensément à une surcharge sensorielle
Méfions-nous des étiquettes ❤️



**J'SUIS PAS BIZARRE,
JUSTE DIFFÉRENT !!!**

SIMPLEMENT AUTISTE ;)

Ne jugez pas ma singularité, explorez-la
Valorisons la richesse de la diversité 

1 personne sur 100 est autiste

www.super-spectre.com



**MON MICRO EST
EN "MODE SILENCE",
MAIS "JE CAPTE EN 5G" !!!
SIMPLEMENT AUTISTE ;)**

Je ne parle pas mais je vous comprends
Ne m'ignorez pas, je suis là ♥



**JE SUIS NI GEEK,
NI ACCRO AUX ÉCRANS !!!**

SIMPLEMENT AUTISTE ;)

Ma tablette c'est ma voix, mon outil de communication

Dépassons les jugements et les apparences 

**TROUBLE
NEURO
DÉVELOPPEMENTAL**
à la naissance:


**PAS DE
CAUSE
UNIQUE
IDENTIFIÉE**

**PAS 1 SEUL
AUTISME
MAIS**



**DES PERSONNES
AVEC DES BESOINS
DIFFÉRENTS
ET VARIÉS**

=

TSA

(Trouble du Spectre de l'Autisme)

l'Autisme

en quelques mots et quelques chiffres



3

SIGNES PRINCIPAUX

- Perturbation des interactions sociales
- Troubles du langage et de la communication
- Activités stéréotypées avec restriction des intérêts.

CONCERNE



4 pour **1**
GARÇONS **FILLE**

7 500



**avec autisme
naissent chaque année
EN FRANCE**

CONCERNE

1

ENFANT

100

EN FRANCE

80%

DÉS ENFANTS
sur le
spectre de
l'autisme



**NE SONT PAS
SCOLARISÉS
EN FRANCE**

hoptoys.fr

TROUBLES DU SPECTRE DE L'AUTISME

Définition

Troubles du neuro-développement sévères et précoces qui se manifestent dès la petite enfance avant 3 ans.

Des différences interpersonnelles

Les manifestations varient considérablement d'un enfant à l'autre car chaque enfant est unique.

Troubles de la communication sociale

- Troubles des interactions
- Troubles de la communication verbale et non verbale
- Faible compréhension de l'environnement et des attentes des autres

Comportements restreints

- Stéréotypies
- Intérêts restreints
- Jeux répétitifs
- Rigidité, intolérance au changement



Des atteintes variables

D'atteinte sévère à atteinte légère sur les plans :

- de la communication
- des interactions sociales
- des intérêts restreints

Autres symptômes associés

- Troubles psychomoteurs (inhibition ou agitation, troubles du tonus, maladresse...)
- Hyper / hypo sensibilité
- Troubles alimentaires
- Troubles du sommeil



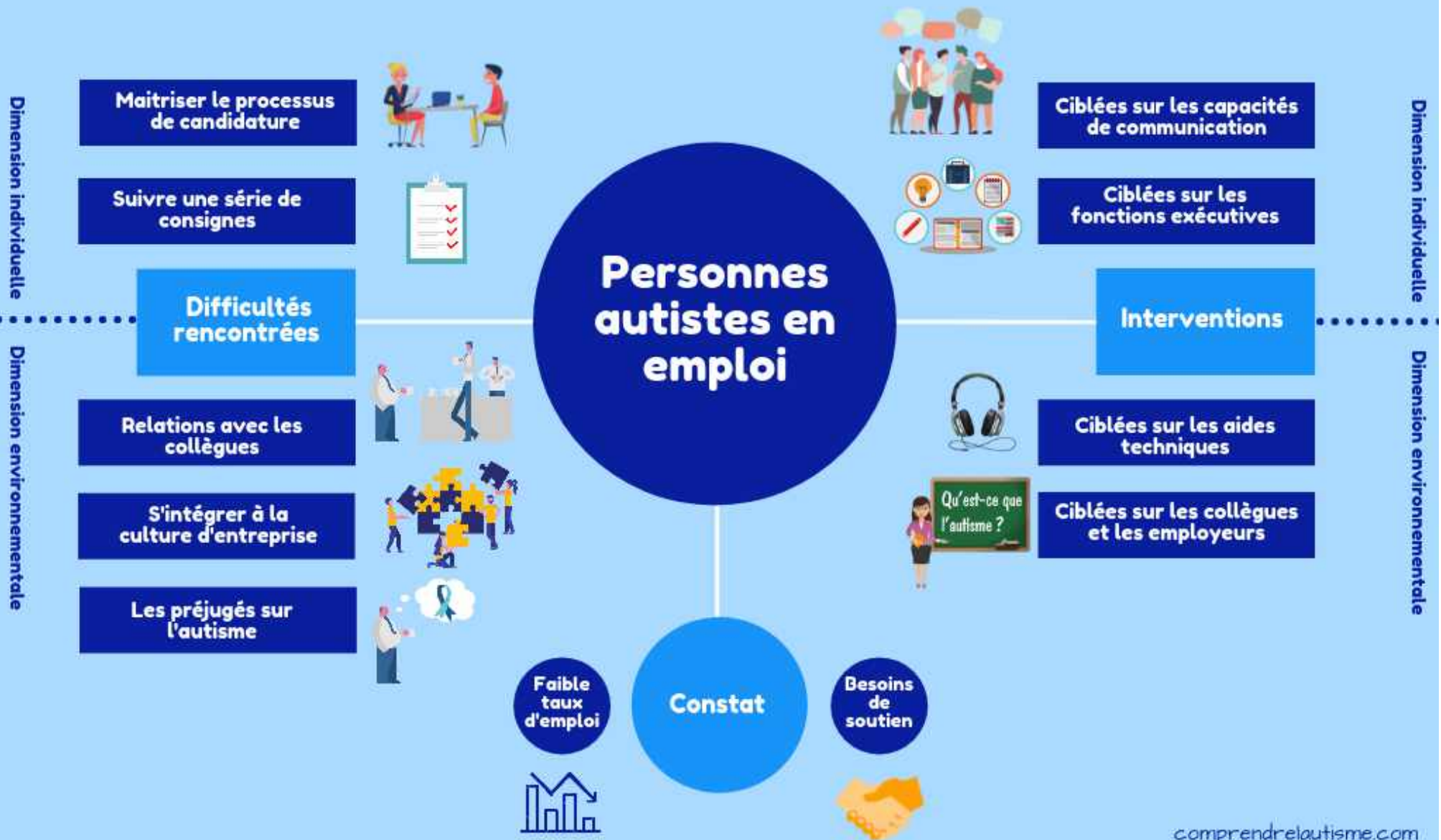
Un cerveau visuel

- Communication visuelle préférentielle
- Temps de latence pour comprendre des consignes verbales

Pensée en détail

- Difficultés à interpréter et traiter toutes les informations en même temps
- Vision fragmentée de l'information et non globale
- Cécité contextuelle

Autisme et emploi : une cartographie des problématiques





VOIR SUR LE BLOG



DES IDÉES REÇUES à faire reculer !

ENSEMBLE, CONSTRUISONS une société inclusive !

1 Mettre vos enfants TSA à l'honneur !

2 Avoir une attitude bienveillante et respectueuse envers toutes les personnes.

3 Lutter contre les préjugés en étant informés !

#TousDifférents

Journées mondiale de sensibilisation à **L'AUTISME** le 2 avril



WWW.HOOTOYS.FR

EN FRANCE 80% DES ENFANTS ATTEINTS D'AUTISME NE SONT PAS SCOLARISÉS

EN FRANCE 7 500 x plus de personnes atteintes d'autisme qu'avec autisme

4 CARACTÉRISTIQUES PRINCIPALES :

- Isolement
- Persécution des interactions sociales
- Troubles du langage et de la communication
- non verbale
- Activités stéréotypées avec restriction des intérêts

PAS 1 SEUL AUTISME MAIS DES PERSONNES AVEC DES BESOINS DIFFÉRENTS ET VARIÉS

TSA = (Trouble du Spectre Autistique)

TROUBLE NEURO DEVELOPPEMENTAL PAS DE CAUSE UNIQUE IDENTIFIÉE

L'AUTISME en quelques mots et quelques chiffres.

Ressources vidéos parcours élèves

C'est quoi l'autisme ?	https://www.youtube.com/watch?v=lmW16ySRcPQ	
Témoignage : Contre les idées reçues sur l'autisme...	https://www.youtube.com/watch?v=P1LfY7vxGu0&t	
Témoignage : Les femmes et l'autisme	https://www.youtube.com/watch?v=i3-5_CAhGxo	
Documentaire Arte : Moi, autiste	https://www.youtube.com/watch?v=OEXe doyp0_k&t	

**L'autisme est un
trouble neuro
développemental ?**

● **VRAI.**

- L'Autisme ou Trouble du Spectre de l'Autisme (TSA) est un trouble neurodéveloppemental caractérisé par un développement et un fonctionnement du cerveau atypique dès la petite enfance.
- C'est un trouble neurodéveloppemental, qui se manifeste durant la petite enfance (18 mois à 2 ans), même si les signes peuvent être perçus plus tard par l'environnement et qui persiste tout au long de la vie.
- Ces altérations du développement peuvent prendre différentes formes et entraînent des besoins d'accompagnement particuliers dans certains domaines de la vie personnel, social, scolaire et professionnel

**L'autisme est une
maladie ?**

● **FAUX.**

- L'autisme n'est pas une maladie mentale.
- C'est un trouble du neurodéveloppement : c'est-à-dire des altérations du cerveau qui se mettent en place avant la naissance et sont impliqués dans le langage, la motricité, la perception, les émotions, les interactions sociales...
- C'est pourquoi, depuis 1996, l'autisme est reconnu officiellement comme un handicap.
- 37 % des français pensent à tort que l'autisme est un trouble psychologique.

**L'autisme se
soigne ?**

- **PAS VRAIMENT.**

- La cause de l'autisme n'étant pas connue, aucun traitement médical n'existe pour le moment.

- **MAIS.**

- Grâce à une prise en charge pluridisciplinaire et adaptée aux besoins de chacun, il est possible d'améliorer la qualité de vie des personnes autistes tout au long de leur vie.

**L'autisme est
associé à un retard
mental ?**

- **PAS FORCÉMENT.**

- Des personnes peuvent avoir un trouble du spectre autistique sans déficience intellectuelle. Certaines ont même un très bon niveau intellectuel.

**On ne peut pas
communiquer avec
une personne
autiste ?**

- **FAUX.**

- Il n'est en aucun cas vrai que les personnes atteintes de TSA ne communiquent pas. En effet, toutes les personnes autistes communiquent, même si chacune d'entre elles, en raison de ses difficultés, y parvient d'une manière ou d'une autre.
- Par ailleurs, certaines personnes atteintes de TSA ne s'expriment pas avec un langage verbal. Mais cela ne veut pas dire qu'elles ne communiquent pas. Elles le font différemment.

**Il y a plus
d'hommes que de
femmes atteintes
de TSA ?**

- **Jusqu'à présent, il avait été observé qu'il y avait beaucoup plus d'hommes que de femmes avec un TSA.**
- Il se peut qu'il existe des facteurs qui rendent le diagnostic difficile chez les filles ou les femmes.
- Il existe également des biais diagnostiques et les filles sont considérées comme sous-diagnostiquées.
- À ce propos, l'hypothèse a été émise que cela pourrait être lié à leurs plus grandes compétences sociales, ce qui les rend plus faciles à "camoufler" ou à "passer inaperçues".

**Le manque
d'amour parental
peut conduire à
l'autisme ?**

- **FAUX.**

- Il s'agit d'une théorie très ancienne qui a été totalement rejetée aujourd'hui.
- Bien que la cause exacte de l'autisme ne soit pas encore connue, l'éducation n'a rien à voir avec son origine (étant donné qu'elle est neurobiologique).
- De cette façon, nous savons que l'autisme a une composante génétique importante.
- L'autisme ne « se contracte pas ».
- L'individu naît ou non avec ce trouble.

**L'autisme implique
des traits
physiques
typiques ?**

- **FAUX.**

- Il n'y a pas de phénotype spécifique dans l'autisme, ainsi, les personnes autistes ne se caractérisent pas par leur physique particulier.
- En fait, les manifestations du trouble sont essentiellement de nature comportementale.
- C'est pourquoi l'autisme est diagnostiqué en fonction des symptômes qui peuvent être observés, et non en fonction des caractéristiques physiques.

**Une personne
autiste ne regarde
jamais dans les
yeux ?**

- **FAUX.**

- Une personne autiste peut regarder son interlocuteur dans les yeux si elle le veut.
- Cela peut cependant nuire à sa concentration.
- Certains regardent la bouche, les sourcils de la personne avec qui il converse et cela passe inaperçu.
- Il y a aussi ceux qui fixent de façon trop soutenue.

**Les personnes
autistes perçoivent
« le monde »
différemment ?**

- **VRAI.**

- C'est d'ailleurs ce qui explique qu'une personne autiste peut sembler réagir « étrangement », éprouver des difficultés dans ses relations sociales et dans sa communication.

**Une personne
autiste n'aime pas
être touchée ?**

- **FAUX.**

- C'est beaucoup plus nuancé et ça dépend de la personne et du genre de touché.
- Certaines personnes supportent mal le toucher superficiel alors qu'elle supporte très bien le toucher profond.
- Certaines personnes autistes ne veulent pas être touchées parce que ça leur fait mal.
- L'hypersensibilité tactile, ça existe...

**Une personne
autiste ne peut rien
apprendre ?**

- **FAUX.**

- Certaines formes cliniques sévères de l'autisme associent une déficience intellectuelle qui entraîne des troubles de l'apprentissage importants. Mais, dans la plupart des cas, la plasticité cérébrale persiste. Adapter les méthodes d'apprentissage au fonctionnement cognitif spécifique de la personne autiste permet leur efficacité.